

## Öz Değerlendirme Raporu

### GÜMÜŞHANE ÜNİVERSİTESİ

#### İŞ SAĞLIĞI ve GÜVENLİĞİ

#### YÜKSEK LİSANS (TEZLİ)

Doç. Dr. Azer ÖZAD DÜZGÜN (Başkan)  
Arş. Gör. Esra AKTAŞ (Üye)  
Arş. Gör. İbrahim IRMAK (Üye)

2023-2024 Eğitim Öğretim Dönemi

# GİRİŞ

## 0.1. PROGRAMA AİT BİLGİLER

31 Mayıs 2008 tarihinde, Gümüşhane Üniversitesi Fen Bilimleri Enstitüsü, 2547 Sayılı Yükseköğretim Kanunu'na tabii olarak kurulmuş ve 2016-2017 eğitim-öğretim yılında İş Sağlığı ve Güvenliği Anabilim Dalı'nı bünyesine dahil etmiştir. 2017-2018 Güz Dönemi'nden itibaren ise öğrenci alımına başlamıştır.

### Hedefler

Türkiye'de iş sağlığı ve güvenliği alanında çalışacak profesyoneller yetiştirmek bölümün başlıca hedefidir.

### Misyon

Çalışma hayatında oluşabilecek iş kazaları ve meydana gelebilecek meslek hastalıklarının önleme; iş vereni, iş göreni ve çalışma ortamını olumsuz etkileyen risklerin neden oldukları maddi ve manevi kayıpları en aza indirerek ülke ekonomisine katkıda bulunan; mesleki bilgi ve becerilerle donanmış, iletişimi güçlü, eğitilmiş, değişim ve yeniliklere açık, vereceği hizmetin önemini kavramış, sosyal sorumluluğun bilincinde, meslekine sevgi ile bağlı, hayat boyu öğrenmeyi benimsemiş, evrensel değerlere sahip, insan haklarına saygılı nitelikli İş Güvenliği Uzmanlarını topluma kazandırmaktır.

### Vizyon

Güncel teknolojiler ışığında ülke gereksinimlerine uygun eğitim-öğretim veren, bilimsel araştırma ve uygulamalarla bilime ve teknolojiye ulusal ve uluslararası düzeyde katkı yapan, yetiştirdiği mezunlarını ülkenin ve insanlığın hizmetine sunan uluslararası düzeyde tanınmış saygın bir bölüm olmaktadır.

## 1. Öğrenciler

- 1.1. Programa kabul edilen öğrenciler, programın kazandırmayı hedeflediği çıktuları (bilgi, beceri ve davranışları) öngörülen sürede edinebilecek altyapıya sahip olmalıdır. Öğrencilerin kabulünde göz önüne alınan göstergeler izlenmeli ve bunların yıllara göre gelişimi değerlendirilmelidir.**

### Öğrenci Kabulü

Öğrenci Seçme ve Yerleştirme Merkezi (ÖSYM) tarafından yapılan ALES sınavından geçerli puanı alarak yerleşmektedirler. İş Sağlığı ve Güvenliği yüksek lisans öğrencileri, güçlü bir Matematik Bilimleri tabanına sahiptir ve analitik düşünme yetenekleri gelişmiştir.

Yüksek lisans programına başvuran adayların genel başarı notu, ALES puanının %55'i ve lisans genel not ortalamasının %45'i dikkate alınarak hesaplanır. Bir adayın başarılı kabul edilmesi için hesaplanan lisansüstü değerlendirme puanının, tezli yüksek lisans programları için 100 üzerinden en az 60 puan olması gerekmektedir.

Lisansüstü programlara kabul edilen öğrencilerin listeleri, enstitü yönetim kurulu kararıyla kesinleştikten sonra enstitü web sayfasında ilan edilir. Programa son 6 yılda alınan öğrenci sayıları Tablo 1.1'de verilmiştir.

**Tablo 1.1.** İş Sağlığı ve Güvenliği Yerleşen Öğrenci Sayıları

	Yerleşen Öğrenci Sayısı
2017	6
2018	15
2019	11
2020	21
2021	10
2022	8
2023	14

## Programın Hedefleri

1. İş Sağlığı ve Güvenliği ile ilgili temel kavramları bilir.
2. Risk ve Kriz Yönetimini bilir ve uygular.
3. Acil eylem planı hazırlama ile ilgili bilgi ve beceri kazanır.
4. İş Sağlığı ve Güvenliği koruma tedbirlerini bilir ve uygular.
5. İş Sağlığı ve Güvenliği mevzuatını öğrenir.
6. İş sağlığı hakkında bilgi sahibi olur.
7. İş güvenliği hakkında bilgi sahibi olur.
8. Ergonomi kurallarını bilir ve uygular.
9. İnsan fizyolojisinin ve anatomisinin iş sağlığı ve güvenliği ile ilgili bağlantısını bilir.
10. İş kazaları ve meslek hastalıkları hakkında bilgi ve beceri kazanır.
11. İş sağlığı ve güvenliğinde zararlı etkenler hakkında bilgi sahibi olur.

### **1.2. Yatay ve dikey geçişle öğrenci kabulü, çift ana dal, yan dal ve öğrenci değişimi uygulamaları ile başka kurumlarda ve/veya programlarda alınmış dersler ve kazanılmış kredilerin değerlendirilmesinde uygulanan politikalar ayrıntılı olarak tanımlanmış ve uygulanıyor olmalıdır.**

Yüksek Lisans Programlarında yatay geçiş başvuruları lisansüstü akademik takviminde belirlenen tarihlerde gerçekleştirilir. Öğrencilerde aranacak koşullar ve kontenjanlara ilişkin bilgileri, anabilim dalı başkanlığı tarafından ilgili enstitüye iletir. Enstitü Yönetim Kurulu iletilen bilgileri görüşerek, senatonun onayına sunar, senatonun onayladığı bilgiler ilan edilir ve başvurular ilgili enstitüler tarafından alınır. Üniversitenin içindeki başka bir yakın anabilim dalında veya başka bir yükseköğretim kurumunun aynı lisansüstü programında hazırlık sınıfları hariç en az bir yarıyılı tamamlamış ve başarılı olmuş öğrenciler bu uygulama esaslarında belirlenen hususlara uygun olması koşuluyla enstitü anabilim dalı başkanlığının önerisi ve enstitü yönetim kurulunun kararı ile Üniversitede yürütülen lisansüstü programlara yatay geçiş yoluyla kabul edilebilir.

## Kanıt

### Lisansüstü Eğitim Enstitüsü

### **1.3. Kurum ve/veya program tarafından başka kurumlarla yapılacak anlaşmalar ve kurulacak ortaklıklar ile öğrenci hareketliliğini teşvik edecek ve sağlayacak önlemler alınmalıdır.**

Yurtdışı (ERASMUS+) kapsamında bölüm anlaşmamız bulunmamaktadır.

## Kanıt

### Gümüşhane Üniversitesi Erasmus Değişim Programı

### **1.4. Öğrencileri ders ve kariyer planlaması konularında yönlendirecek danışmanlık hizmeti verilmelidir.**

Bölüme kaydolun her yüksek lisans öğrencisine öğrenim süresince eğitim-öğretim başta olmak üzere diğer hususlarda yardımcı olmak ve durumunu izlemek üzere öğretim üyeleri arasından bir akademik danışman görevlendirilmektedir.

Danışmanın önerisi, anabilim dalı kurulunun görüşü ve enstitü yönetim kurulu kararı ile farklı anabilim dalındaki doktor unvanına sahip öğretim görevlileri ikinci danışman olarak atanabilir. Yüksek lisans programlarında öğretim elemanı başına düşen danışmanlık sayısı toplamda en fazla on ikidir. Lisansüstü öğrenci danışmanlık atamasında ana bilim dalları akademik hiyerarşiye uygun olarak ve mevcut danışmanlık sayıları dikkat alınarak Akademik Takvimde belirtilen tarihler arasında danışman atama önerisini enstitüye bildirir. Danışman atama önerisi enstitü yönetim kurulunda görüşülerek kesinleştirilir. İki adet ikinci danışmanlığı olan öğretim üyesi, bir adet danışmanlığa sahip sayılır. Yükseköğretim Kurumu ya da üst kurullarında yer değiştiren ve emekliye ayrılan öğretim üyelerinin başlamış olan danışmanlıkları süreç tamamlanıncaya kadar devam eder. Öğrencinin tez harici tüm danışmanlık işlemleri, danışmanı atanıncaya

kadar anabilim dalı başkanı tarafından yürütülür.

Tez danışmanlığı sonlandırma ve değişikliği; hastalık, en az altı ay süreli yurt dışı görevi, askerlik görevi vb. gibi istisnai durumlar dışında, öğrencinin enstitü anabilim dalı başkanlığına yazılı başvurusu ile yapılır. Söz konusu yazılı başvuruda, eski danışmanın ve varsa yeni danışmanın onayı (gerekli ise ekli yazılı görüşleri) ve enstitü anabilim dalı kararı bulunmak zorundadır. Süreç Enstitü Yönetim Kurulu kararı ile kesinleşir.

Zorunlu haller dışında bir öğrenci için atanan danışman, öğrencinin öğrenimi süresince aynı kalmaktadır. Danışmanlar, eğitim-öğretim hayatı boyunca öğrencinin başarı durumunu ve gelişimini izlemekte, öğretim programları çerçevesinde öğrencinin alması gereken zorunlu, seçmeli dersler, seminer ve tez ile ilgili olarak öğrenciye önerilerde bulunmakta, öğrenciyi yönlendirmekte, mezuniyet için gerekli olan zorunlu ve seçmeli dersleri eksiksiz olarak ilgili yönetmelik çerçevesinde almasını sağlamakta, bölümler tarafından müfredatlar da yapılan değişiklikler nedeni ile uygulanan intibaklarda öğrencileri yönlendirmekte, daha iyi çalışmasına ve yetişmesine yönelik olarak öğrencilerin karşılaştığı problemlerin çözümünü sağlamakta ve gerektiğinde ilgili mercilere iletilmesine yardımcı olmaktadır. Öğrenciler danışmanlarına mail aracılığıyla ve öğrenci bilgi sistemi veya uzaktan eğitim ders sisteminden mesaj ile ulaşabilmektedir.

Ayrıca üniversitemiz bünyesinde kurulmuş olan Kariyer Merkezi aracılığı ile öğrencilere kariyer planlaması konusunda yardımcı olacak eğitimler verilmektedir.

## **Kanıt**

Gümüşhane Üniversitesi Lisansüstü Eğitim-Öğretim Yönetmeliği

Gümüşhane Üniversitesi Kariyer Merkezi

### **1.5. Öğrencilerin program kapsamındaki tüm dersler ve diğer etkinliklerdeki başarıları şeffaf, adil ve tutarlı yöntemlerle ölçülmeli ve değerlendirilmelidir.**

Gümüşhane Üniversitesi Gümüşhane Üniversitesi Lisansüstü Eğitim-Öğretim Uygulama Esasları'na göre ders geçme esasına dayalı bir sistem uygulanmaktadır. Yönetmelik gereği olarak sınavlar; ara sınav, yarıyıl sonu sınavı ve bütünleme sınavı olmak üzere üç çeşittir. Sınav notları 100 puan üzerinden verilir.

Her ders için en az bir ara sınav yapılır. Ara sınavın harf notuna katkısı % 40'tır. Bir ara sınav yapılması halinde % 40'ı, birden fazla ara sınav ve yarıyıl içi çalışması yapılması halinde, bu sınavların ve yarıyıl içi çalışmalarının yüzdelik oranlarının toplamının harf notuna katkısı % 40'ı geçmeyecek şekilde dersin öğretim üyesi tarafından belirlenir. Dönem başında sınav sayısı ve yüzde ağırlıkları ilan edilir.

Yarıyıl sonu sınavının harf notuna katkısı %60'tır. Yarıyıl sonu sınavını gerektirmeyen proje, stüdyo ve bunlara benzer dersler Enstitü anabilim dalı başkanlığının görüşleri de alınarak Enstitü Kurulunun kararı ile belirlenir ve Üniversitenin Öğrenci İşleri Daire Başkanlığına bildirilir. Bu durumda, yarıyıl ders notu öğrencinin yarıyıl içi çalışmaları göz önünde tutularak verilir. Bir ders ve o dersin uygulama veya laboratuvarı ayrı ayrı değerlendirilebilir. Bu durumda bu maddede belirtilen esaslar ders ve uygulama veya laboratuvar için ayrı ayrı uygulanır.

Bir öğrencinin, bir dersten başarılı sayılabilmesi için; o dersten yarıyıl notu olarak, yüksek lisans programında en az CB almış olması gerekir. Öğrenci başarısız olduğu bir dersin yerine danışmanın önerisi ile başka bir ders seçebilir.

81-100 Puan - AA (Katsayı 4.0, AKTS notu AA)

76-80 Puan - BA (Katsayı 3.5, AKTS notu BA)

70-75 Puan - BB (Katsayı 3.0, AKTS notu BB)

60-69 Puan - CB (Katsayı 2.5, AKTS notu CB)

50-59 Puan - CC (Katsayı 2.0, AKTS notu CC)

45-49 Puan - DC (Katsayı 1.5, AKTS notu DC)

40-44 Puan - DD (Katsayı 1.0, AKTS notu DD)

30-39 Puan - FD (Katsayı 0.5, AKTS notu FD)

0-29 Puan - FF (Katsayı 0, AKTS notu FF)

D - Devamsız

G - Geçer

K - Kalır  
S – Süren Çalışma  
M – Muaf

## **Seminer**

Seminer dersi uygulamalı ve kredisizdir; haftada 2 saat olacak şekilde haftalık ders programında belirtilir. Seminer dersine kayıtlı öğrenciler dersin %80'ine devam etmek zorundadır. Devam koşulunu sağlamayan bir öğrenci “devamsız” sayılır. Seminer dersi, öğrencinin danışmanı tarafından yürütülür. Seminer konuları, Enstitü tarafından anabilim dalı başkanlığından istenir, seminerin sunulacağı gün ve saatler Enstitü yönetim kurulu tarafından belirlenerek ilgili öğrenci ve öğretim üyelerine duyurulmak üzere anabilim dalı başkanlığına gönderilir. Öğrenci hazırladığı semineri, belirlenen yer, gün ve saatte danışmanı, ilgili öteki öğretim elemanları ve öğrenciler önünde sunar. Seminer süresi, soru ve tartışma bölümü dâhil en az 30 dakikadır. Bir öğrencinin seminer dersi yarıyıl sonu başarı notu, seminer çalışmasının hazırlanması, sunumu ve sorulara verdiği yanıtlar göz önünde bulundurularak "başarılı" ya da "başarısız" olarak belirlenir

## **Yüksek Lisans Tezi**

Yüksek lisans tez jürisi, Gümüşhane Üniversitesi Lisansüstü Eğitim Öğretim Yönetmeliğinin madde 38/2nci bendine göre, jüri üyelerinin üç kişiden oluşması durumunda üç asıl (biri üniversite dışından) ve iki yedek (biri üniversite dışından); beş kişiden oluşması durumunda beş asıl (biri üniversite dışından) ve iki yedek (biri üniversite dışından) üyeden oluşmaktadır.

Tez savunma sınavı, jüri başkanının seçilmesi, tezin savunmaya alınmasının kabulü, tez çalışmasının sunulması ve bunu izleyen soru-cevap bölümünden oluşur. Karar aşamasında dinleyicilerin dışarı çıkması gerekmektedir. Tez sınavı en az 60 en fazla 120 dakika sürede gerçekleştirilir.

İlgili anabilim dalında tezsiz yüksek lisans programı bulunması durumunda, tez çalışmasında başarısız olan öğrencinin talep etmesi halinde, Anabilim dalı kurul teklifi, Enstitü Yönetim Kurulu kararı ile Gümüşhane Üniversitesi Lisansüstü Eğitim Öğretim Yönetmeliğinin 38. Maddesinin 10ncu bendine göre, kendisine tezsiz yüksek lisans diploması verilir.

## **Kanıt**

### Gümüşhane Üniversitesi Lisansüstü Eğitim-Öğretim Yönetmeliği

- 1.6. Öğrencilerin mezuniyetlerine karar verebilmek için, programın gerektirdiği tüm koşulların yerine getirildiğini belirleyecek güvenilir yöntemler geliştirilmiş ve uygulanıyor olmalıdır.**

İş Sağlığı ve Güvenliği alanında yüksek lisans derecesi elde edebilmek için 21 kredilik (120 AKTS karşılığı) ders alıp, en az CB derecesiyle geçmiş olmak, 4.0 üzerinden en az 2.5 ağırlıklı ortalamayı elde etmiş olmak ve bir yüksek lisans tezi hazırlayıp, jüri önünde sunarak başarılı olmak şarttır.

Koşulların sağlanması hem öğrenci işleri hem bölüm başkanlığınca sistemsal kontrollerden geçerek onaylanmaktadır.

## **2. PROGRAM EĞİTİM AMAÇLARI**

- 2.1. Değerlendirilecek her program için program eğitim amaçları tanımlanmış olmalıdır.**

Programımız eğitim programlarında üniversitemizin ve fakültemizin kurumsal hedefleri ve önceliklerinin yanı sıra güncel yerel, bölgesel, ulusal ihtiyaçları ve hedefleri dikkate almaktadır.

İş Güvenliği Uzmanlığı mesleğinin gereği olarak 6331 Sayılı İş Sağlığı ve Güvenliği Kanununa, Yönetmeliklerine ve mevzuatına hâkim, mevzuata uygun olarak kurumda gerekli çalışmaların yapılmasında deneyimli, raporlama yapabilecek ve ilgili prosedürleri hazırlayabilecek, planlama ve analitik düşünme yeteneğine sahip, takım çalışmasına yatkın, dinamik bir çalışma ortamının gerektirdiği esnekliğe sahip, konusunda yenilikleri takip edip uygulama konusunda hevesli, iletişim ve analiz yeteneği kuvvetli, alanında bireysel çalışma becerisine sahip ve girişimcilik yeteneği kazanmış olmayı amaç edinmektedir.

Bu çerçevede tüm mezunlarımız;

- İş Sağlığı ve Güvenliği ile ilgili temel kavramları bilir.
- Risk ve Kriz Yönetimini bilir ve uygular.
- Acil eylem planı hazırlama ile ilgili bilgi ve beceri kazanır.
- İş Sağlığı ve Güvenliği koruma tedbirlerini bilir ve uygular.
- İş Sağlığı ve Güvenliği mevzuatını öğrenir.
- İş sağlığı hakkında bilgi sahibi olur.
- İş güvenliği hakkında bilgi sahibi olur.
- Ergonomi kurallarını bilir ve uygular.
- İnsan fizyolojisinin ve anatomisinin iş sağlığı ve güvenliği ile ilgili bağlantısını bilir.
- İş kazaları ve meslek hastalıkları hakkında bilgi ve beceri kazanır.
- İş sağlığı ve güvenliğinde zararlı etkenler hakkında bilgi sahibi olur.

## **2.2. Bu amaçlar; programın mezunlarının yakın bir gelecekte erişmeleri istenen kariyer hedeflerini ve mesleki beklentileri tanımına uymalıdır.**

Mezun profilimizin kariyer hedefi mezun olduktan sonra girmeye hak kazandıkları, Çalışma ve Sosyal Güvenlik Bakanlığı tarafından yapılan B sınıfı İş Güvenliği Uzmanlığı sınavından başarılı olarak B Sınıfı İş Güvenliği Uzmanı unvanını almalarıdır. Artmakta olan iş kazaları ve meslek hastalıkları için işyerlerinde iş sağlığı ve güvenliğinin sağlanması ve mevcut sağlık ve güvenlik şartlarının iyileştirilmesi için işveren ve çalışanların görev, yetki, sorumluluk, hak ve yükümlülüklerini düzenlemek amacıyla 6331 sayılı İş Sağlığı ve Güvenliği Kanunu yürürlüğe konulmuştur. Mevzuatın gerekliliklerini ve İş Güvenliği uzmanı olmak için gerekli yetkinlikleri, bölümümüzün program çıktıları karşılamaktadır.

## **2.3. Kurumun, fakültenin ve bölümün öz görevleriyle uyumlu olmalıdır.**

### **Kurum Özgörevi:**

Eleştirel düşünebilen, girişimci, üretken, rekabetçi, kişisel ve mesleki olarak kendini sürekli yenileyebilen fertler yetiştirebilmeyi, bilime evrensel katkı sağlayabilen araştırmalar yapabilmeyi, tüm değerleri ile bulunan yöre, ülke ve dünya sorunlarına karşı duyarlı, şehrin, bölge ve ülkenin gelişmesine katkıda bulunan hizmetler yapabilmeyi görev edinmiştir.

### **Fakülte Özgörevi:**

Toplumun sağlığını korumak ve geliştirmek için, güncel bilimsel veriler ışığında araştırmacı, sorgulayıcı, çözümleyici düşünce yapısına ve liderlik vasıflarına sahip, milli ve manevi değerlerine bağlı, pozitif enerji yayan sağlık çalışanları yetiştirmektir.

### **Bölüm Özgörevi:**

Çalışma hayatında oluşabilecek iş kazaları ve meydana gelebilecek meslek hastalıklarının önleme; iş vereni, iş göreni ve çalışma ortamını olumsuz etkileyen risklerin neden oldukları maddi ve manevi kayıpları en aza indirerek ülke ekonomisine katkıda bulunan; mesleki bilgi ve becerilerle donanmış, iletişimi güçlü, eğitilmiş, değişim ve yeniliklere açık, vereceği hizmetin önemini kavramış, sosyal sorumluluğun bilincinde, meslekine sevgi ile bağlı, hayat boyu öğrenmeyi benimsemiş, evrensel değerlere sahip, insan haklarına saygılı nitelikli İş Güvenliği Uzmanlarını topluma kazandırmaktır.

Kurum, fakülte ve bölüm olarak temel özgörev bilime, topluma ve evrene katkı sağlayan bireyler yetiştirmek olarak belirlendiğinden, uyum içerisinde olduklarıdır.

### **Kanıt**

#### Kurum Özgörevi

#### Bölüm Özgörevi

## **2.4. Programın çeşitli iç ve dış paydaşlarını sürece dahil ederek belirlenmelidir.**

Yeterli mesleki donanıma sahip, sürekli iyileşmeyi ve yaşam boyu öğrenmeyi ilke edinmiş, çağın gerektirdiği

niteliklere sahip meslek elemanı yetiştirebilmek için programın öz görevi ile uyumlu amaçlar yukarıdaki bölümlerde de detaylı olarak aktarılmıştır. Programımızın gelişebilmesi, eğitim kalitesini artırabilmesi, çağdaş ve modern eğitim teknolojileri ile donatılabilmesi ancak tüm paydaşlarının desteği ile mümkün olabilecektir.

Bu bağlamda iç ve dış paydaşlar aşağıda gösterildiği gibi belirlenmiştir. Dış paydaşlar ile düzenli aralıklar ile toplantılar yapılarak sürekli iyileştirme hedeflenmektedir.

## **İç Paydaşlar**

Akademik Personel  
İdari Personel  
Öğrenciler

## **Dış Paydaşlar**

Alagöz Madencilik

### **2.5. Kolayca erişilebilecek şekilde yayımlanmış olmalıdır.**

Tüm iç ve dış paydaşlarımız ve özellikle öğrenci adayları arkadaşlarımız Gümüşhane Üniversitesi Lisansüstü Eğitim Enstitüsü İş Sağlığı ve Güvenliği Anabilim Dalı misyon, amaç, hedef, detaylı öğretim planı ve ders içerikleri hazırlandıktan sonra enstitümüzün web sayfasından ve ayrıca Üniversite Bilgi Yönetim Sistemi'nden kolaylıkla ulaşabileceklerdir.

## **Kanıt**

İş Sağlığı ve Güvenliği Anabilim Dalı Web Sayfası

### **2.6. Programın iç ve dış paydaşlarının gereksinimleri doğrultusunda uygun aralıklarla güncellenmelidir.**

Program ve ders içerikleri yönetmelik ve kanunlara göre güncellenmektedir. Dış paydaşlar ile düzenli aralıklar ile yapılan toplantılar ile güncellik desteklenmektedir.

## **Kanıt**

Dış Paydaş Toplantı Duyuruları

## **3. PROGRAM ÇIKTILARI**

### **3.1. Program çıktıları, program eğitim amaçlarına ulaşabilmek için gerekli bilgi, beceri ve davranış bileşenlerinin tümünü kapsamalı ve ilgili (MÜDEK,FEDEK,SABAK,EPDAD vb. gibi) Değerlendirme Çıktılarını da içerecek biçimde tanımlanmalıdır. Programlar, program eğitim amaçlarıyla tutarlı olmak koşuluyla, kendilerine özgü ek program çıktıları tanımlayabilirler.**

- I. Meslek alanı konularında yeterli bilgi birikimi ile kuramsal ve uygulamalı bilgilerini kendi alanlarında kullanabilme becerisi
- II. Alanlarındaki problemleri saptama, tanımlama, yorumlama, formüle etme ve çözme becerisi; bu amaçla uygun analiz ve müdahale yaklaşımlarını seçme ve uygulama becerisi
- III. Bir süreci, olayı, vakayı, donanımı veya ürünü anlama, yorumlama, ilgili sorunları bütüncül bakış açısı ve çağdaş yöntemlerle çözme becerisi
- IV. Bireysel olarak ve ekiplerde etkin biçimde çalışabilme becerisi
- V. Eğitim programlarında en az iki adet alan dışı ders almış olması
- VI. Alan uygulamaları için gerekli olan güncel ve işlevsel araçları geliştirme, seçme ve kullanma becerisi yanı sıra bilişim teknolojilerini etkin bir şekilde kullanma becerisi
- VII. Türkçe sözlü ve yazılı etkin iletişim kurma becerisi, en az bir yabancı dil bilgisi
- VIII. Yaşam boyu öğrenme bilinci, bilgiye erişebilme, bilim ve teknolojideki gelişmeleri izleme ve kendini sürekli yenileme becerisi

- IX. Alanlarına göre tasarlama, deney yapma, alan çalışması, veri toplama, sonuçları analiz etme, arşivleme, metin çözme ve/veya yorumlama becerisi
- X. Alan uygulamalarının evrensel ve toplumsal boyutlardaki etkileri ve hukuksal sonuçları konusunda farkındalık
- XI. Mesleki etik ve sorumluluk bilinci

Program çıktıları ve SABAK program çıktıları uyumludur.

**3.2. Program çıktılarının sağlanma düzeyini dönemsel olarak belirlemek ve belgelemek için kullanılan bir ölçme ve değerlendirme süreci oluşturulmuş ve işletiliyor olmalıdır.**

Öğrencilerin aldığı her ders için ara sınav ve yarıyıl sonu sınavları yapılarak, dönemsel olarak çıktılar değerlendirilmektedir.

**3.3. Programlar mezuniyet aşamasına gelmiş olan öğrencilerinin program çıktılarını sağladıklarını kanıtlamalıdır.**

Programda mevcut olan toplam 7 seçmeli ve 1 zorunlu ders, 1 seminer ve 1 yüksek lisans tezinin tümünü başarıyla tamamlayan ve 4.0 üzerinden en az 2.5 ağırlıklı not ortalaması elde eden öğrencilerin programın çıktılarını sağladığı kabul edilir.

## **4. SÜREKLİ İYİLEŞTİRME**

**4.1. Kurulan ölçme ve değerlendirme sistemlerinden elde edilen sonuçların programın sürekli iyileştirilmesine yönelik olarak kullanıldığına ilişkin kanıtlar sunulmalıdır.**

Dönem sonu ölçme ve değerlendirme sistemlerinden (Memnuniyet anketleri, sınav değerlendirmeleri vb.) elde edilen sonuçlar kullanılarak bir sonraki dönem için gerekli olan düzenlemeler ve iyileştirmeler yapılmakta ve program güncelleştirilmektedir. Bunun yanında dış paydaşlardan da sürekli iyileştirme için destek alınmaktadır.

Bölüm kalite komisyonu, programın sürekli iyileştirilmesine yönelik olarak faaliyetlerini sürdürmektedir.

### **Kanıt**

[İş Sağlığı ve Güvenliği Anabilim Dalı Değerlendirme Raporları](#)

**4.2. Bu iyileştirme çalışmaları, başta Ölçüt 2 ve Ölçüt 3 ile ilgili alanlar olmak üzere, programın gelişmeye açık tüm alanları ile ilgili, sistematik bir biçimde toplanmış, somut verilere dayalı olmalıdır.**

Programın ölçme sistemleri elektronik ortama kaydedilmekte ve değerlendirme sistemleri ise elektronik ortamda sistematik bir şekilde toplanıp, kayıt altına alınmaktadır.

### **Kanıt**

The screenshot displays the 'Değerlendirme Form Sonuçları' (Evaluation Form Results) page. The header shows the university name 'Gümüşhane Üniversitesi' and the academic system 'Akademik Bilgi Sistemi'. The main content is a table of courses with columns for 'Ders Kodu' (Course Code), 'Ders Adı' (Course Name), 'K.' (Class), 'Sınıf Zor.' (Class Difficulty), 'Uyg. Program' (Application Program), and 'Ders Değerlendirme Puanı' (Course Evaluation Score). The table lists several courses, including 'İSG 432', 'İSG 207', 'İSG 211', 'İSGEC301', 'BYT 5025', 'BYT 5027', and 'BYT 5028'. The interface also includes a sidebar with navigation options like 'Kullanım Kılavuzu', 'Akademik Takvim', and 'Değerlendirme Form Sonuçları'.

Şekil 4.2. Öğrenci Ders Değerlendirme Anket Örneği

## 5. EĞİTİM PLANI

5.1. Her programın program eğitim amaçlarını ve program çıktılarını destekleyen bir eğitim planı (müfredatı) olmalıdır. Eğitim planı bu ölçütte verilen ortak bileşenler ve disipline özgü bileşenleri içermelidir.

Tablo 5.1. İş Sağlığı ve Güvenliği Anabilim Dalı Eğitim Planı

Ders Kodu	Ders Adı	T+U+L	Z/S	AKTS
<b>1.YY</b>				
İSG 5021	İş Sağlığı ve Güvenliğinde Risk Etmenleri	3+0+0	Zorunlu	8
SEC 101	Seçmeli	3+0+0	Seçmeli	16
<b>Toplam AKTS</b>				<b>24</b>
<b>SEC 101</b>				
İSG 5009	Sağlık Gözetimi ve Meslek Hastalıkları	3+0+0	Seçmeli	8
İSG 5011	İş Yerlerinde Yangın ve Güvenlik Sistemleri	3+0+0	Seçmeli	8
İSG 5013	Kaynak İşlerinde İş Sağlığı ve Güvenliği	3+0+0	Seçmeli	8
İSG 5025	İstatistiksel Yöntemler	3+0+0	Seçmeli	8
İSG 5029	Madencilik Sektöründe Kişisel Koruyucu Ekipmanlar	3+0+0	Seçmeli	8
İSG 5031	Kendini Tanıtma	3+0+0	Seçmeli	8
İSG 5033	Kurumsal İş Güvenliği Politikaları ve Sürdürülebilirlik	3+0+0	Seçmeli	8
İSG 5051	İstatistiksel Yöntemler	3+0+0	Seçmeli	8
İSG 5061	İlk Yardım ve Uygulama Eğitimi	3+0+0	Seçmeli	8
İSG 5063	Farklı Sektörlerde Çalışanlarda İş Sağlığı Uygulamaları	3+0+0	Seçmeli	8
<b>2.YY</b>				
ENS 5001/2	Bilimsel Araştırma Teknikleri ve Yayın Etiği	3+0+0	Zorunlu	8
İSG 5010	Seminer	0+2+0	Zorunlu	4
SEC 102	Seçmeli	0+0+0	Seçmeli	32
<b>Toplam</b>				<b>44</b>
<b>SEC102</b>				
İSG 5022	Kimyasallar ve Güvenlik	3+0+0	Seçmeli	8
İSG 5024	İnsan Vücudunu Tanıma ve Fizyoloji	3+0+0	Seçmeli	8
İSG 5026	Mikrobiyoloji ve Parazitoloji	3+0+0	Seçmeli	8
İSG 5028	Metal Sektöründe İş Güvenliği	3+0+0	Seçmeli	8
İSG 5030	Şantiyelerde İş Güvenliği	3+0+0	Seçmeli	8
İSG 5032	Madencilikte İş Güvenliği Sorunları	3+0+0	Seçmeli	8
İSG 5034	İş Sağlığı ve Güvenliği Performansının Ölçülmesi	3+0+0	Seçmeli	8

İSG 5036	İş Sağlığı Epidemiyolojisi	3+0+0	Seçmeli	8
İSG 5038	Nükleer Reaktörlerin Çalışma Prensipleri	3+0+0	Seçmeli	8
İSG 5040	İnşaat Sektöründe İş Sağlığı ve Güvenliği	3+0+0	Seçmeli	3
İSG 5042	Maden İşletmelerinde Risk Oluşturacak Faktörler ve Değerlendirilmesi	3+0+0	Seçmeli	8
<b>4.YY</b>				
İSG 5000	Yüksek Lisans Tezi	0+1+0	Zorunlu	60
<b>Toplam AKTS</b>				<b>60</b>
İSG 8003	Uzmanlık Alan Dersi	4+0+0	Seçmeli	4
İSG 8002	Uzmanlık Alan Dersi	4+0+0	Seçmeli	4
İSG 8004	Uzmanlık Alan Dersi	4+0+0	Seçmeli	4

**5.2. Eğitim planının uygulanmasında kullanılacak eğitim yöntemleri, istenen bilgi, beceri ve davranışların öğrencilere kazandırılmasını garanti edebilmelidir.**

Fakültemizde öğretim yöntemleri olarak anlatım, soru-cevap, tartışma, sunum yöntemleri kullanılmaktadır, kullanılan yöntemler istenen bilgi, beceri ve davranışların öğrencilere kazandırılmasını sağlamaktadır.

**5.3. Eğitim planının öngörüldüğü biçimde uygulanmasını güvence altına alacak ve sürekli gelişimini sağlayacak bir eğitim yönetim sistemi bulunmalıdır.**

Eğitim döneminde ders değerlendirilmeleri yapılmaktadır. Ders önerileri komisyon elemanlarınca yapılır ve Eğitim Komisyonuna bildirilir. Eğitim komisyonunda ders önerileri değerlendirilir. Eğitim komisyonundan sonra senatodan geçtikten sonra yürürlüğe girmektedir.

**5.4. Eğitim Planı, En az bir yıllık ya da en az 32 kredi ya da en az 60 AKTS kredisi tutarında temel bilim eğitimi içermelidir.**

Teorik ders süreci bir sene ve toplamda 120 AKTS ile sınırlı olan lisansüstü eğitim sürecinde temel bilim eğitimi olarak “Bilimsel Araştırma Teknikleri ve Yayın Etiği” ve “İstatistiksel Yöntemler” dersleri verilmektedir.

**5.5. En az bir buçuk yıllık ya da en az 48 kredi ya da en az 90 AKTS kredisi tutarında temel (mühendislik, fen, sağlık...vb.) bilimleri ve ilgili disipline uygun meslek eğitimi içermelidir.**

Teorik ders süreci bir sene ve toplamda 120 AKTS ile sınırlı olan lisansüstü eğitim sürecinde meslek eğitimi olarak “İş Sağlığı ve Güvenliğinde Risk Etmenleri” ve altı seçmeli ders verilmektedir.

**5.6. Eğitim programının teknik içeriğini bütünleyen ve program amaçları doğrultusunda genel eğitim olmalıdır.**

Eğitim programının teknik içeriği program amaçları ile uyumludur.

**5.7. Öğrenciler, önceki derslerde edindikleri bilgi ve becerileri kullanacakları, ilgili standartları ve gerçekçi kısıtları ve koşulları içerecek bir ana uygulama/tasarım deneyimiyle, hazır hale getirilmelidir.**

İş Sağlığı ve Güvenliği Anabilim Dalında 2 yarı yıl boyunca teknik dersler verildikten sonra öğrencilerin bu derslerde edindikleri bilgi ve becerileri kullanacakları bir yüksek lisans tezi hazırlaması gerekmektedir. Akademik danışman ile birlikte tez hazırlık süreci yönetilmektedir.

## 6. ÖĞRETİM KADROSU

**6.1. Öğretim kadrosu, her biri yeterli düzeyde olmak üzere, öğretim üyesi-öğrenci ilişkisini, öğrenci danışmanlığını, üniversiteye hizmeti, mesleki gelişimi, sanayi, mesleki kuruluşlar ve işverenlerle ilişkiyi sürdürebilmeyi sağlayacak ve programın tüm alanlarını kapsayacak biçimde sayıca yeterli olmalıdır.**

Anabilim Dalı öğretim kadrosu öğrenci danışmanlığı, üniversite hizmeti ve mesleki gelişim için yeterli düzeyde

olmakla birlikte multidisipliner bir bölüm olan İş Sağlığı ve Güvenliği bölümünün teknik ihtiyacını karşılamaktadır.

Anabilim Dalı öğretim kadrosu Tablo 6.1.'de gösterilmiştir.

**Tablo 6.1.** İş Sağlığı ve Güvenliği Anabilim Dalı Akademik Kadrosu

Akademik Unvan	Ad Soyad	Bölüm
Prof. Dr.	Necati ÇELİK	Fizik Mühendisliği
Prof. Dr.	Ebru Emine ŞÜKÜROĞLU	Makine Mühendisliği
Doç. Dr.	Azer ÖZAD DÜZGÜN	Biyoloji
Doç. Dr.	Nilgün ULUTAŞDEMİR	Sağlık Yönetimi
Doç. Dr.	Yener TOP	Orman Endüstri Mühendisliği
Dr. Öğr. Üyesi	Gökhan KÜLEKÇİ	Maden Mühendisliği
Dr. Öğr. Üyesi	Osman KARA	İnşaat Mühendisliği
Dr. Öğr. Üyesi	Süleyman ŞÜKÜROĞLU	Makine Mühendisliği

**6.2. Öğretim kadrosu yeterli niteliklere sahip olmalı ve programın etkin bir şekilde sürdürülmesini, değerlendirilmesini ve geliştirilmesini sağlamalıdır.**

Öğretim elemanlarının nitelikleri ve temel ortak araştırmaları üniversite Akademik Veri Yönetim Sisteminde yer almakla birlikte yönetmelikler ile belirlenmiş olan uzman niteliklerini kapsamaktadır.

**Kanıt**

[İş Sağlığı ve Güvenliği Anabilim Dalı Akademik Kadrosu](#)

**6.3. Öğretim üyesi atama ve yükseltme kriterleri yukarıda sıralananları sağlamaya ve geliştirmeye yönelik olarak belirlenmiş ve uygulanıyor olmalıdır.**

Öğretim Üyesi (Prof. Dr., Doç. Dr. ve Dr. Öğr. Üyesi) atamaları Gümüşhane Üniversitesi Öğretim Üyeliğine Yükseltme, Atama ve Yeniden Atama Kriterlerine Yönergesine göre yapılmaktadır.

Gümüşhane Üniversitesi Akademik Yükseltme ve Atama Kriterleri, genel akademik faaliyet ve puan tablosu, atamada uygulanacak puan, yayın ve diğer kriterlere genel açıklamalar, akademik yükseltme ve atamalara değerlendirme, puanlarına göre atamalarda kullanılan puanlar, yayın ve diğer kriterler Gümüşhane Üniversitesi web sitesinde yer almaktadır.

**Kanıt**

Atama ve Yükseltme Kriterleri

**7. ALTYAPI**

**7.1. Sınıflar, laboratuvarlar ve diğer teçhizat, eğitim amaçlarına ve program çıktıklarına ulaşmak için yeterli ve öğrenmeye yönelik bir atmosfer hazırlamaya yardımcı olmalıdır.**

Fakülte'nin fiziki alt yapısı koşulları karşılayabilecek niteliktedir. Bununla birlikte öğrenci sayısındaki artışlar ile yaşanan sorunlar Üniversite ve Fakülte Yönetimi'nce çözümlenmektedir. Üniversite ve Fakülte Yönetimi'nin geliştirmeye yönelik planı bulunmakta ve bu plana göre faaliyetler izlenmektedir.

**Kanıt**

Gümüşhane Üniversitesi Stratejik Plan

**7.2. Öğrencilerin ders dışı etkinlikler yapmalarına olanak veren, sosyal ve kültürel gereksinimlerini karşılayan, mesleki faaliyetlere ortam yaratarak, mesleki gelişimlerini destekleyen ve öğrenci-öğretim üyesi ilişkilerini canlandıran uygun altyapı mevcut olmalıdır.**

Bölümümüz öğrencilerinin sanat, kültürel ve sportif etkinliklere katılımı fakülte ve rektörlükçe

desteklenmektedir. Sportif etkinliklerde kullanılan forma ve diğer malzemelerin teminini rektörlük elde etmektedir. Fakültenin bu tür etkinliklere yönelik bütçesinde harcama kalemi yoktur. Bu faaliyetler rektörlük genel bütçesinden Sağlık Kültür Spor Dairesi Başkanlığı'nca maddi olarak desteklenmektedir. Diğer faaliyetlerini kulüpler aracılığı ile yürüterek finansal destek alabilmektedirler.

Üniversitemiz öğrenci ve personelinin sosyalleştirmelerini geliştirici mekanları; Sosyal tesisler, Yüzme Havuzu, Spor tesisleri, Tenis kortu...

## **Kanıt**

### Gümüşhane Üniversitesi Sağlık, Kültür ve Spor Daire Başkanlığı

- 7.3. Programlar öğrencilerine modern mühendislik araçlarını kullanmayı öğrenebilecekleri olanakları sağlamalıdır. Bilgisayar ve enformatik altyapıları, programın eğitim amaçlarını destekleyecek doğrultuda, öğrenci ve öğretim üyelerinin bilimsel ve eğitsel çalışmaları için yeterli düzeyde olmalıdır.**

Programlar öğrencilerine modern mühendislik araçlarını kullanmayı öğrenebilecekleri olanakları sağlamaktadır. Bilgisayar ve enformatik altyapıları, programın eğitim amaçlarını destekleyecek doğrultuda, öğrenci ve öğretim üyelerinin bilimsel ve eğitsel çalışmaları için yeterli düzeydedir.

- 7.4. Öğrencilere sunulan kütüphane olanakları eğitim amaçlarına ve program çıktılarına ulaşmak için yeterli düzeyde olmalıdır.**

Üniversite Kütüphanemiz öğretim amaçlarına yeterli düzeyde hizmet etmektedir.

## **Kanıt**

### Gümüşhane Üniversitesi Kütüphanesi

- 7.5. Öğretim ortamında ve öğrenci laboratuvarlarında gerekli güvenlik önlemleri alınmış olmalıdır. Engelliler için altyapı düzenlemesi yapılmış olmalıdır.**

Öğrencilerimiz uygulama dersleri dışında tüm derslerini sınıf ortamında güvenlik önlemleri alınmış bir durumda almaktadır.

Uygulama derslerinde yapılan eğitici teknik geziler, sınıflar küçük gruplara ayrılarak ve tüm öğrencilerin kişisel koruyucu donanımını kullanması sağlanarak gerçekleştirilmektedir. Engelliler için fiziki altyapı düzenlenmiştir. Üniversitenin Engelli Birimi mevcuttur.

## **Kanıt**

### Engelli Birimi

## **8. KURUM DESTEĞİ VE PARASAL KAYNAKLAR**

- 8.1. Üniversitenin idari desteği, yapıcı liderliği, parasal kaynaklar ve dağıtımında izlenen strateji, programın kalitesini ve bunun sürdürülebilmesini sağlayacak düzeyde olmalıdır.**

Öğrencilerin bilimsel, sosyal, sportif ve sosyal çevrelerinde ilerlemek için yaşamak adına Üniversitemiz Sağlık Kültür ve Spor Dairesi Başkanlığı, üniversiteyi temsilen gitmeleri durumunda, yurt içi ve yurt dışı faaliyetlerine katılımlarına destek verilir.

- 8.2. Kaynaklar, nitelikli bir öğretim kadrosunu çekecek, tutacak ve mesleki gelişimini sürdürmesini sağlayacak yeterlilikte olmalıdır.**

Bölümümüz açısından kaynaklar, nitelikli bir öğretim kadrosunu çekecek, tutacak ve mesleki gelişimini sürdürmesini sağlayacak yeterlilikte olmakla birlikte sanayi-üniversite iş birliğinin artırılması gerekmektedir.

**8.3. Program için gereken altyapıyı temin etmeye, bakımını yapmaya ve işletmeye yetecek parasal kaynak sağlanmalıdır.**

Öncelikle talepler bölüm tarafından dekanlığa iletilmektedir. Dekanlık bütçesi taleplere cevap vermektedir. Dekanlık bütçesini aşan talepleri rektörlük tarafından karşılanmaktadır.

**Kanıt**

Gümüşhane Üniversitesi Stratejik Plan

**8.4. Program gereksinimlerini karşılayacak destek personeli ve kurumsal hizmetler sağlanmalıdır. Teknik ve idari kadrolar, program çıktılarını sağlamaya destek verecek sayı ve nitelikte olmalıdır.**

İş Sağlığı ve Güvenliği Anabilim Dalı eğitim ve araştırma etkinliklerinin sürdürülmesinde yardımcı olan teknik destek personeli iki grupta değerlendirilebilir: Birinci gruptaki elemanlar bina ve çevresi için gereken mekanik ve elektrik işlerini yapabilecek personeldir. Enstitü ve anabilim dalı göz önüne alındığında bu personelin sayıca yeterli olduğu görülmektedir. İkinci grupta idari işler, öğrenci işleri ve enstitü sekreteryası için yeterli sayıda eleman bulunmaktadır. Yaklaşık 50 öğrencinin eğitim aldığı bölümde, destek personeli ile hizmetler yeterli olarak sürdürülmektedir.

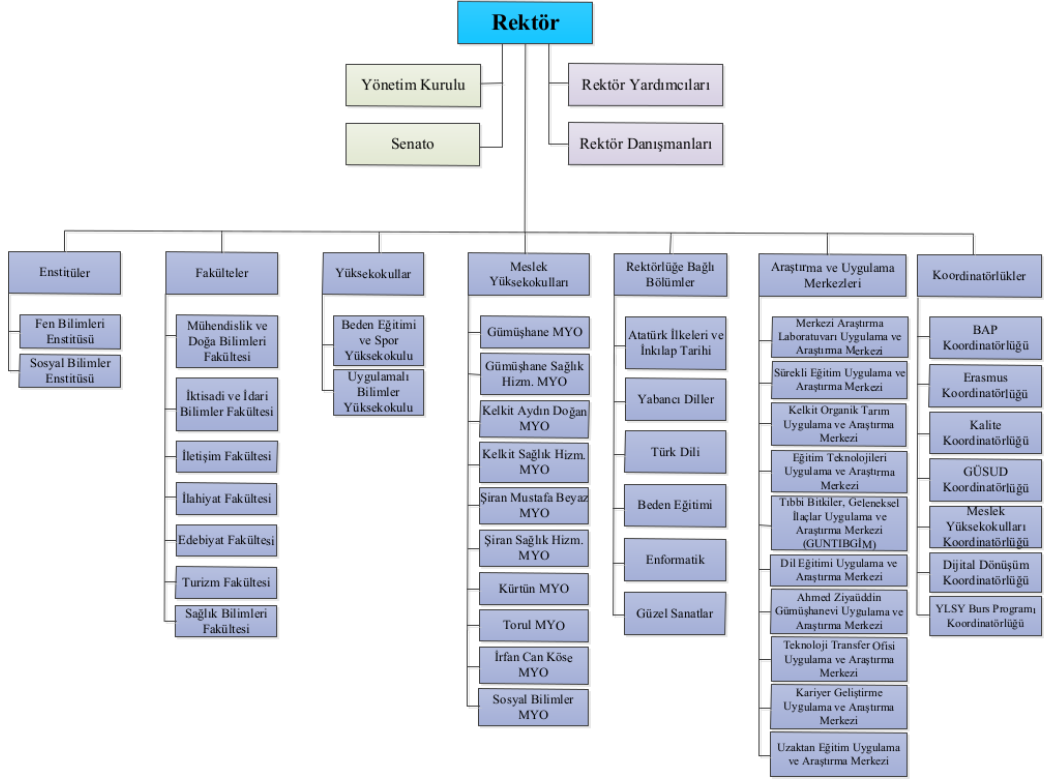
**Kanıt**

Gümüşhane Üniversitesi Stratejik Plan

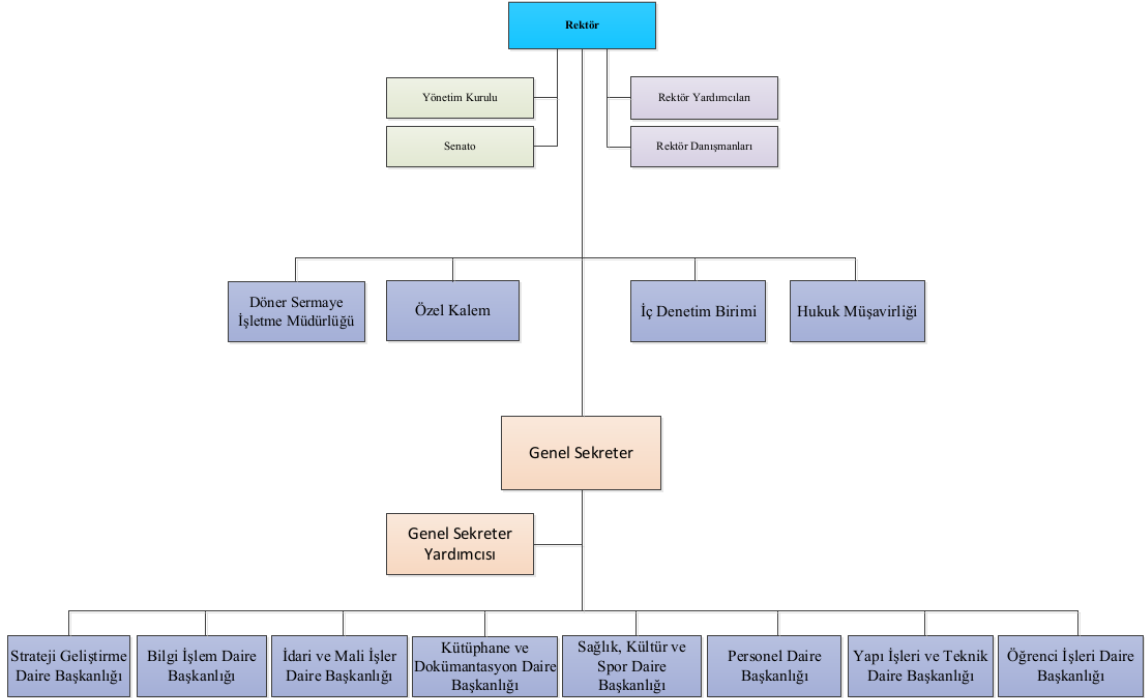
**9. ORGANİZASYON VE KARAR ALMA SÜREÇLERİ**

**9.1. Yükseköğretim kurumunun organizasyonu ile rektörlük, fakülte, bölüm ve varsa diğer alt birimlerin kendi içlerindeki ve aralarındaki tüm karar alma süreçleri, program çıktılarının gerçekleştirilmesini ve eğitim amaçlarına ulaşılmasını destekleyecek şekilde düzenlenmelidir.**

Gümüşhane Üniversitesi'nde karar alma mekanizması mevzuata uygun bir şekilde çalışmaktadır. Üniversitemizin dikey ve yatay örgütlenmesi programın eğitim amaçlarına ulaşılması için uygun bir yapıdadır. Üniversitemiz akademik faaliyetlere yönelik organizasyon şeması Şekil 9.1.'de ve idari faaliyetlere yönelik organizasyon şemamız Şekil 9.2'de görülmektedir. Senato, karar mekanizmalarının en üstteki oluşumudur. Senatoda, akademik birimlerimizin tamamından temsilciler bulunmakta ve görüşlerini paylaşabilmektedirler. Öğrenci konseyleri başkanı, gerekli görüldüğü takdirde, senato toplantılarına çağırılarak, öğrenciler adına görüşleri alınmakta ve bu karar ve duyurular kamuoyu ile paylaşılmaktadır. Bununla birlikte, Üniversite Yönetim Kurulu görev ve sorumlulukları gereği olağan ve olağanüstü toplantılarını etkin bir şekilde yerine getirmekte; yapılan toplantılar şeffaf bir şekilde üniversite ve kamuoyu ile paylaşılmaktadır. Üniversite Yönetim Kurulu yanında, Üniversitemizde yürütülen birçok hizmet ve uygulama için gerek yasal zorunluluklarla gerekse yürütmeye destek olmak amacıyla bazı kurul, komisyon ve koordinatörlükler oluşturulmuştur. Gümüşhane Üniversitesi'nin eğitim, öğretim ve araştırma faaliyetleri ile idari hizmetlerinin değerlendirilmesi, kalitelerinin geliştirilmesi, bağımsız "dış değerlendirme" süreciyle kalite düzeylerinin onaylanması ve tanınması konusundaki çalışmaları düzenlemek amacıyla 20 Eylül 2005 tarihli Resmi Gazete'de yayımlanarak yürürlüğe giren "Yükseköğretim Kurumlarında Akademik Değerlendirme ve Kalite Geliştirme Yönetmeliği" uyarınca Kalite Koordinatörlüğü kurulmuştur. Dekanlığımızda karar alma mekanizmaları, 2547 sayılı yasanın ilgili maddelerince; Fakülte Kurulu, Fakülte Yönetim Kurulu ve Fakülte Akademik Kurulu oluşturulmakta ve görevlerini ilgili mevzuata dayalı olarak sürdürmektedir. Fakültemizdeki diğer her türlü işlevin (idari işler) yerine getirilmesi, Dekanımızın kontrolünde, Fakülte sekreteri tarafından yapılmaktadır.



Şekil 9.1. Gümüşhane Üniversitesi Akademik Organizasyon Şeması



9.2. Gümüşhane Üniversitesi İdari Organizasyon Şeması

## 10. PROGRAMA ÖZGÜ ÖLÇÜTLER

### 10.1. Programa Özgü Ölçütler sağlanmalıdır.

Programa özgü ölçütler ve sağlanmasına yönelik kanıtlar aşağıda sunulmuştur.

Ö1. İş sağlığı hakkında bilgi sahibi olur.

Dönem	Ders Adı	Dersin Öğrenme Çıktıları
2.YY	Mikrobiyoloji ve Parazitoloji	Dersle ilgili temel kavramları öğrenir. Dersle ilgili literatür tarar. Ders konuları üzerine analitik düşünme yeteneği kazanır. Dersin mesleğiyle ilişkisini kurar Enfeksiyon hastalıklarının laboratuvar tanısını öğrenir. Antimikrobiyal tedavi, sterilizasyon ve dezenfeksiyon prensiplerini öğrenir Enfeksiyöz hastalıklara klinik yaklaşımı ve immün sistem fonksiyonlarını öğrenir. Tıbbi açıdan önemli mikroorganizmaları öğrenir.

Ö2. İş güvenliği hakkında bilgi sahibi olur.

Dönem	Ders Adı	Dersin Öğrenme Çıktıları
2.YY	Metal Sektöründe İş Güvenliği	Metal Sektörü ile ilgili kavramları tanımlar. Metal Üretim, İmalat işlemlerindeki Risk Etmenlerini Tanımlar Döküm işlemleri ve Risk Etmenleri hakkında bilgi sahibi olur Kaynak işçiliği ve Kaynakçılıkta iş güvenliği hakkında bilgi sahibi olur. Metal malzemelere uygulanan ısı işlemler ve iş güvenliği hakkında bilgi sahibi olur. Metal iş güvenliği protokolleri ve uluslararası anlaşmalar hakkında bilgi sahibi olur.
2.YY	Madencilikte İş Güvenliği Sorunları	Birim operasyonları tanınması Birim operasyonların güvenli yapılma koşulların öğrenilmesi Yönetmeliklerdeki hükümlerin ve asgari şartların analizi Uygun iş ekipmanı ve koruyucu donanım seçimi Güvenli çalışma şartlarının sağlandığı uygulama tasarımı yapabilme Kaza incelemesi ve eleştirisi yapabilme

Ö3. İnsan Fizyolojisinin ve Anatomisinin İş Sağlığı ve Güvenliği ile İlgili Bağlantısını Bilir.

Dönem	Ders Adı	Dersin Öğrenme Çıktıları
2.YY	İnsan Vücudunu Tanıma ve Fizyoloji	Dersle ilgili temel kavramları öğrenir. Dersle ilgili literatür tarar. Ders konuları üzerine analitik düşünme yeteneği kazanır. Dersin mesleğiyle ilişkisini kurar. Vücuttaki sistemler hakkında bilgi sahibi olur. İş, egzersiz ve çevre koşulları hakkında bilgi sahibi olur. Yorgunluk ve performans hakkında bilgi sahibi olur. Fizyoloji ve anatomi hakkında bilgi sahibi olur.

Ö4. İş Kazaları ve Meslek Hastalıkları Hakkında Bilgi ve Beceri Kazanır.

Dönem	Ders Adı	Dersin Öğrenme Çıktıları
1.YY	Sağlık Gözetimi ve Meslek Hastalıkları	Dersle ilgili temel kavramları öğrenir. Dersle ilgili literatür tarar. Ders konuları üzerine analitik düşünme yeteneği kazanır. Dersin mesleğiyle ilişkisini kurar. Meslek hastalıklarının çeşitlerini öğrenir. Meslek hastalıklarına karşı alınacak önlemleri bilir. Çalışanlara konuya ilişkin gerekli dersi verir. İşyeri Sağlık Hizmetleri hakkında bilgi sahibi olur.

## 11. SONUÇ

### **Güçlü Yönleri ile İyileşmeye Açık Yönler**

- Birim web sayfası sürekli olarak güncellenmekte ve güncelleme çalışmaları her ay düzenli olarak gerçekleştirilmektedir.
- Öğretim elemanlarının sayısının ve çeşitliliğinin artması ile birlikte sürekli iletişim içinde olmaları ve bu sayede multidisipliner çalışmalara elverişli hale gelmiştir.

### **Gelişmeye Açık Yönleri**

- Bölümümüzce yapılan etkinlik ve faaliyetlerin daha fazla kitleye ulaşabilmesi ve farkındalık yaratabilmek için duyuru alanının genişletilmesi gerekmektedir.

Üniversitemizin Kalite Güvencesi çalışmaları kapsamında programımız gerekli görülen tüm çalışmaları yerine getirmeye çalışmaktadır.